

Guida Tecnica

Il contattore elettronico trifase





Rometrix: il nuovo sistema di Smart Metering 2G

In un periodo storico in cui tutto è in continua evoluzione, in cui i bisogni dell'utente vengono compresi ma necessitano di essere anticipati e risolti con soluzioni intelligenti, l'introduzione dello Smart Meter rappresenta una risposta concreta e una vera e propria rivoluzione tecnologica che, iniziata nel 2005 con i misuratori di prima generazione (1G), ha consentito la sostituzione dei tradizionali contatori elettromeccanici per la rilevazione dei consumi con misuratori elettronici telegestiti. Dopo 15 anni dalla prima generazione, l'Autorità di Regolazione per Energia Reti e Ambiente (ARERA) ha predisposto un nuovo quadro di regolazione per promuovere l'impiego del sistema avanzato Smart Metering 2G, permettendo all'Italia di raggiungere il primato in Europa nell'utilizzo di questa tecnologia, con funzionalità innovative rispetto alla precedente. Stiamo quindi assistendo ad un vero cambiamento che testimonia una svolta importante. Infatti il contatore di seconda generazione (2G) fornisce informazioni con maggior livello di dettaglio, abilitando il cliente finale all'acquisizione di una migliore consapevolezza dei propri consumi attraverso l'adozione di un dispositivo utente, consentendo più efficienza energetica e un uso razionale delle risorse. Inoltre il nuovo apparato è conforme ai più recenti requisiti normativi relativi agli aspetti metrologici, di compatibilità elettromagnetica, climatica e di sicurezza. Siamo in continuo movimento per essere sempre al passo e anticipare i processi di innovazione.

La qualità del contatore



Il contatore elettronico è conforme al D.Lgs 84/2016 di attuazione della direttiva europea 2014/32/UE concernente l'armonizzazione delle legislazioni degli stati membri relative alla messa a disposizione sul mercato di strumenti di misura - Direttiva MID - che disciplina l'immissione sul mercato e messa in servizio per funzioni di misura quali: motivi di interesse pubblico, protezione dell'ambiente, tutela dei consumatori e molto altro ancora.

La certificazione del contatore in conformità alla direttiva MID è stata effettuata da un organismo notificato, accreditato a livello europeo, seguendo le procedure di valutazione della conformità stabilite dalla direttiva stessa. Il processo di valutazione della conformità ha previsto in particolare l'espletamento di prove di laboratorio, analogamente a quanto fatto per la generazione precedente, in conformità alle pertinenti normative armonizzate dell'Unione: CEI EN 50470-1, CEI EN 50470-3.

Per garantire alti livelli di qualità del processo produttivo, anche i siti di produzione del contatore elettronico sono soggetti a un processo di certificazione previsto dalla direttiva europea MID e a visite periodiche di sorveglianza da parte dell'organismo notificato.

In ogni sito sono inoltre effettuate prove di collaudo e accettazione mirate a garantire la qualità metrologica di ogni lotto prodotto.

In virtù di queste garanzie di qualità, il nuovo contatore elettronico Areti riporta sia la marcatura CE sia la marcatura metrologica supplementare costituita dalla lettera maiuscola M e dalle ultime due cifre dell'anno di apposizione della marcatura, iscritte in un rettangolo. Le due marcature attestano la conformità del contatore alla Direttiva Europea MID e al D.Lgs 84/2016 di attuazione della stessa.

GLOSSARIO

Distributore: società concessionaria del servizio di distribuzione dell'energia elettrica ai clienti finali. Tra le sue attività vi sono:

- la connessione, che consiste nel collegamento di clienti e produttori alla rete di distribuzione che la società gestisce con interventi di sviluppo e manutenzione;
- la distribuzione, che consiste nel trasporto e nella trasformazione dell'energia elettrica rispettivamente prelevata e immessa dai clienti e dai produttori connessi alla rete, con le caratteristiche previste (es. potenza e tensione);
- la misura, che consiste nella installazione e manutenzione dei misuratori e nella rilevazione e registrazione e messa a disposizione delle misure dell'energia elettrica.

Venditore: è la persona fisica o giuridica che vende energia elettrica ai Clienti finali ed emette la bolletta. Si definisce anche trader o fornitore.

Produttore: soggetto (persona fisica o giuridica) che produce energia elettrica, che è o sarà titolare del Punto di Consegna e che avrà nella disponibilità l'impianto di produzione di energia elettrica.

Cliente Finale: è la persona fisica o giuridica che non esercita attività di distribuzione e che preleva l'energia elettrica, per la quota di proprio uso finale, dalla rete del distributore (eventualmente attraverso reti interne di utenza e linee dirette).

Potenza contrattualmente impegnata: è il livello di potenza indicato nei contratti e reso disponibile dal fornitore. Viene definita in base alle esigenze del cliente al momento della conclusione del contratto col venditore, in funzione del tipo (e del numero) di apparecchi elettrici normalmente utilizzati.

Potenza disponibile: è la potenza massima prelevabile.

kWh (chilowattora): è l'unità di misura dell'energia elettrica; rappresenta l'energia assorbita in 1 ora da un apparecchio avente la potenza di 1 kW. Nella bolletta i consumi di energia elettrica sono fatturati in kWh.

kW (chilowatt): è l'unità di misura della potenza. Nella bolletta la potenza impegnata e la potenza disponibile sono espresse in kW.

Fasce orarie: l'energia elettrica ha un prezzo diverso a seconda del momento in cui la si utilizza: durante il giorno, quando la domanda di elettricità è maggiore, costa di più; la sera, la notte e durante i giorni festivi, ha invece un prezzo più basso.

Lettura rilevata: è il numero che compare sul display del contatore ad una certa data, (data di lettura), che è stato rilevato direttamente dal distributore e da questo comunicato al fornitore.

Consumi rilevati: sono i kWh consumati fra due letture rilevate; sono pertanto pari alla differenza tra i numeri indicati dal display del contatore al momento dell'ultima lettura rilevata ed i numeri indicati dal display del contatore al momento della precedente lettura rilevata.

Architettura e tecnologia del sistema Smart Metering 2G

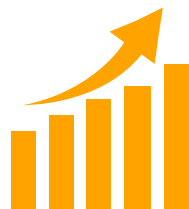
L'architettura del sistema di misura dispone di due canali di comunicazione indipendenti per il collegamento ("Chain 1") tra contatore e sistema centrale: l'aggiunta di un secondo canale consentirà di migliorare le performance rispetto ai sistemi 1G nell'espletamento delle operazioni di telelettura e telegestione. Inoltre, il sistema 2G supporterà anche una comunicazione ("Chain 2") tra il misuratore 2G e un dispositivo utente.

CHAIN 1 - CANALE PRIMARIO: Power Line Communication (PLC) in banda A CENELEC con modulazioni di frequenza ottimizzate per la comunicazione anche in presenza di disturbi per la trasmissione dei dati bidirezionali tra contatore e concentratore di cabina MT/BT.

CHAIN 1 - BACK UP: Radio Frequenza (RF) Wireless M-Bus nella banda di frequenza 169 MHz, per la trasmissione dei dati bidirezionali tra contatore e concentratore di cabina MT/BT in caso di indisponibilità del canale primario. Invio di messaggi spontanei al verificarsi di determinati eventi di alert, quali ad esempio tentativi di manomissione o disalimentazione/interruzione della fornitura.

CHAIN 2: Power Line Communication (PLC) in banda C CENELEC tra i misuratori 2G e il dispositivo utente. Accesso in tempo reale alle informazioni relative al proprio consumo tramite dispositivo utente.

I vantaggi del nuovo Sistema



Il nuovo sistema di telegestione e le sue innovazioni tecnologiche permettono una serie di **ulteriori benefici rispetto alla prima generazione**.

Servizi a valore aggiunto per il Cliente finale

Il nuovo sistema di misura e telegestione crea le premesse per una maggiore consapevolezza e informazione sull'utilizzo dell'energia, abilitando nuovi servizi. La disponibilità giornaliera di una quantità di dati sui consumi – e sulla produzione, se sono presenti anche impianti di generazione (ad esempio, pannelli fotovoltaici) – molto più ampia di prima, da cui è possibile ricavare resoconti dettagliati ed estesi a parametri tecnici aggiuntivi, consente di analizzare in profondità “quando”, “come” l'energia viene consumata: ciò permetterà ai clienti di programmare al meglio le attività quotidiane, e agli operatori del mercato di formulare proposte commerciali più adatte alle reali esigenze.

Gestione più efficiente della Rete Elettrica

Il nuovo sistema di telegestione permetterà anche di migliorare la qualità complessiva del Servizio Elettrico aumentando i dati a disposizione per una gestione sempre più efficiente della Rete elettrica: ad esempio, sarà possibile monitorare più in dettaglio il valore della tensione e individuare in tempi più rapidi i guasti, riducendo così la durata delle interruzioni.



Un'opportunità per capire e gestire i tuoi consumi

Utilizzando il pulsante è possibile visualizzare sul display a cristalli liquidi moltissime informazioni.

Ad esempio, si potrà:

- verificare quanta energia elettrica è stata consumata, suddivisa nelle diverse fasce orarie;
- esaminare in dettaglio l'andamento dei consumi giornalieri, grazie ai dati di misura per singolo quarto d'ora;
- conoscere l'effettiva potenza assorbita in ogni momento.



Le soluzioni alle domande più frequenti

Perché Areti sostituisce i contatori?

In tutta Italia le imprese distributrici, in qualità di esercenti l'attività di misura, stanno provvedendo ad adottare sistemi di misurazione "intelligenti" e ad installare nuovi contatori che offriranno funzionalità ad oggi non presenti nel sistema e che soddisfino i requisiti richiesti dal D.Lgs. 102/2014 (di recepimento della direttiva europea 2012/27/UE sull'efficienza energetica).

Dove viene collocato il nuovo contatore?

Il nuovo contatore sarà posizionato nello stesso posto in cui si trova quello attualmente in opera. Nel caso in cui il cliente desiderasse spostare il contatore dovrà farne richiesta attraverso il proprio venditore di energia elettrica. In tal caso l'operazione non sarà gratuita e il venditore sarà tenuto a fare un preventivo della spesa.

È scattato l'interruttore del contatore elettronico. Perché?

Tre sono le ipotesi probabili:

- A) sta usando contemporaneamente più apparecchi elettrici e quindi prelevando una potenza superiore a quella consentita;
- B) c'è un guasto nel suo impianto o in uno degli apparecchi elettrici che sta utilizzando;
- C) il prelievo di potenza è eccessivamente sbilanciato verso una delle tre fasi.

Come sono trattati i dati che vengono rilevati dal nuovo contatore?

Areti utilizza le informazioni e/o i dati acquisiti dai contatori per finalità strettamente riconducibili allo svolgimento delle attività relative al servizio di connessione, distribuzione e di misura dell'energia elettrica. Dette informazioni e/o dati saranno comunicati da Areti soltanto ai soggetti cui sono dovuti per disposizioni

di legge o delle autorità competenti; per quanto riguarda le comunicazioni dei dati di misura ai venditori, queste avverranno solo ed esclusivamente con le modalità e secondo i tracciati definiti dall'ARERA.

Che vantaggi ho con la sostituzione?

Il nuovo contatore introduce nuove funzionalità, permettendole di accedere in modo dettagliato alle informazioni di consumo, in particolare: verificare quanta energia elettrica è stata consumata, suddivisa nelle diverse fasce orarie; esaminare in dettaglio l'andamento dei consumi giornalieri, grazie ai dati di misura per singolo quarto d'ora; conoscere l'effettiva potenza assorbita in ogni istante. Queste informazioni saranno visualizzabili sul display ma non solo: se il suo fornitore abiliterà questo servizio, potrà visualizzare e scaricare dati e grafici sui suoi consumi via web o con una app sul suo smartphone.

Inoltre continuerà a beneficiare di tutte le funzionalità presenti sul contatore precedente: non servirà comunicare la lettura del contatore, potrà usufruire delle tariffe per fasce orarie e conoscere in ogni momento l'effettiva potenza prelevata.

Cosa è previsto per quanto riguarda il prelievo di potenza?

Come per il contatore elettronico precedente, il nuovo contatore elettronico consente, per un tempo illimitato, la disponibilità di una potenza fino al 10% superiore rispetto alla potenza impegnata, sottoscritta a livello contrattuale. Per esempio, per un contratto da 15 kW è possibile prelevare senza limiti di tempo fino a 16,5 kW. Inoltre, se si superano i 16,5 kW, viene data la possibilità di prelevare fino a 20,9 kW per almeno tre ore. Se si preleva una potenza superiore ai 20,9 kW, il dispositivo per il controllo della fornitura di energia elettrica scatta entro due minuti.

Il nuovo contatore è dotato di "salvavita"?

Il nuovo contatore, così come il vecchio, coerentemente con le norme CEI, non presenta nessuna funzione di "salvavita" e quindi non può sostituire i dispositivi previsti dalla legge sulla sicurezza degli impianti elettrici interni.



Guardiamo insieme il contatore

1. Il display

Sul display posto al centro del contatore elettronico trova tante informazioni utili. Per ottenerle, basta premere in sequenza il pulsante di lettura posto a destra (3). Guardando sul display, nell'angolo in basso a sinistra, appare sempre un'indicazione cui deve fare attenzione:

- se compare il simbolo “L1L2L3”, il contatore sta funzionando correttamente (sulla rete 127/220V il neutro non viene distribuito; pertanto il contatore potrebbe non riportare l'indicazione L1 a display).
- se compare il simbolo “!” ed è presente energia elettrica in casa, può ignorare la segnalazione.

2. Gli indicatori di consumo

Sono quelle due piccole luci LED poste alla sinistra del display (1). Quando lampeggiano c'è consumo di energia elettrica. Se il consumo aumenta, la frequenza di lampeggio è più elevata.

3. Pulsante di lettura

Il pulsante consente di interrogare il display (1) del contatore:

- pressione del pulsante: passaggio all'elemento successivo;
- pressione prolungata del pulsante: lista spiegazione Simboli;
- assenza di pressione del pulsante per 15 secondi: ritorno all'inizio.

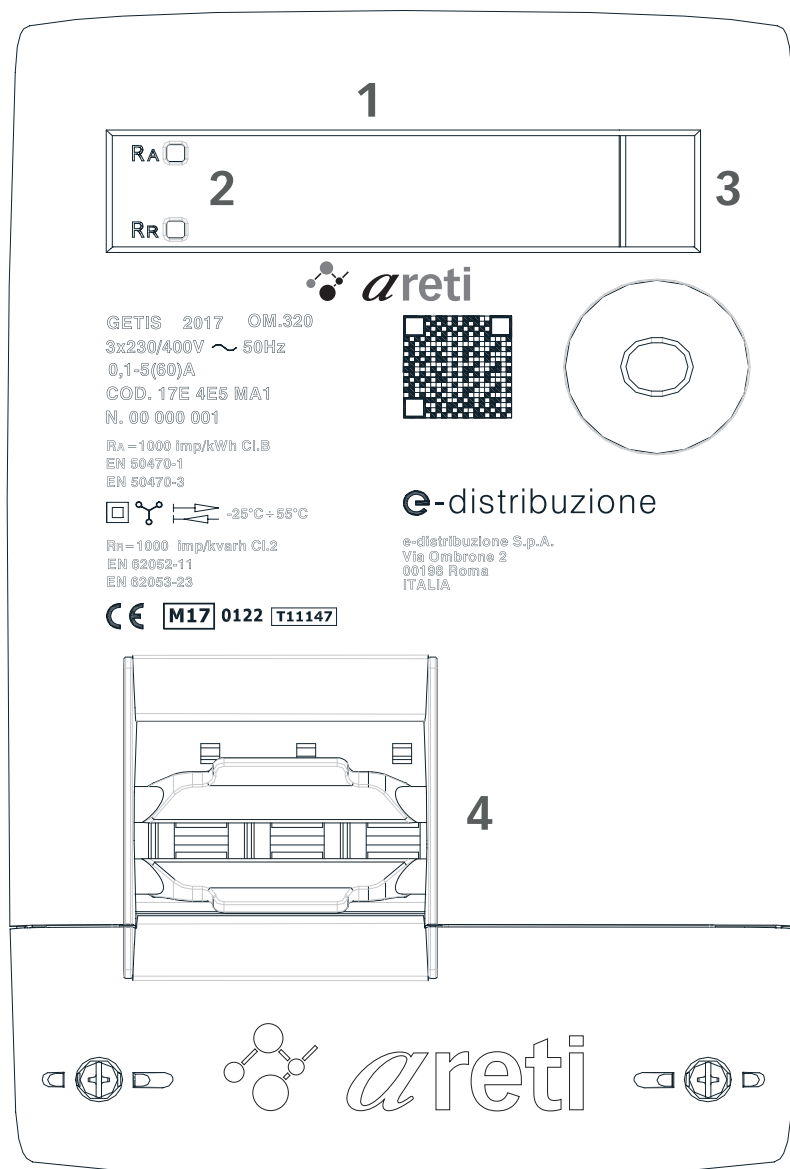
4. Il dispositivo per il controllo della fornitura di energia

È l'interruttore in basso a sinistra.

Attenzione: come per il precedente contatore, tale organo non sostituisce i dispositivi di sicurezza, come ad esempio il “salvavita”, previsti dalla normativa vigente.

Non sostituisce, inoltre, i dispositivi di sezionamento, protezione e manovra previsti dalla normativa tecnica vigente (norma CEI 64-8).

N.B. Il QR CODE (5.) è ad esclusivo uso di Aretì



Struttura del Menu di consultazione del contatore

1. INFO GENERALI

- 1.1. Codice POD
- 1.2. Gruppo PESSE
- 1.3. Fascia oraria
- 1.4. Potenza istantanea

2. INFO VENDITORE

- 2.1. Codice Cliente**
- 2.2. Nome Commerciale del venditore**
- 2.3. Numero telefonico di contatto del venditore **
- 2.4. Data inizio Contratto**
- 2.5. Motivo intervento del limitatore**

** Tali informazioni non saranno visualizzate sul display, salvo esplicita richiesta da parte del venditore.

Premendo in successione il pulsante è possibile consultare le seguenti informazioni sul display

1. Info Generali		
Se cerchi	Appare sul display	Cosa significa
POD	IT001E123456789	È il codice che identifica il punto di consegna dell'energia elettrica e quindi anche il contatore.
Gruppo PESSE	XXX XXX XXX	PESSE è l'acronimo del Piano di Emergenza per la Sicurezza del Sistema Elettrico nazionale: è il gruppo al quale il cliente è associato per un eventuale distacco programmato disposto da TERNA a seguito dell'attivazione del piano di emergenza.
La fascia oraria in atto	Fascia Oraria F3...	Indica la fascia oraria di prezzo cui si riferiscono le misure. Sono possibili al massimo 6 fasce di prezzo nell'arco della giornata.
La potenza istantanea	Pot. Ist. = 013,200	Sono i kW prelevati al momento della lettura sul display.

2. Info Venditore		
Se cerchi	Appare sul display	Cosa significa
Codice Cliente**	123 456 789	È il numero personale, che identifica il contratto di fornitura.
Nome Commerciale del venditore**	Venditore	È il codice che identifica l'azienda che fornisce energia.
Numero telefonico di contatto del venditore**		
Data inizio Contratto**		
Motivo intervento limitatore**		

Struttura del Menu di consultazione del contatore

3. LETTURA PRELIEVI

- 3.1. Periodo Corrente
- 3.2. Periodo Fatt. -1
- 3.3. Periodo Fatt. -2*
- 3.4. Periodo Fatt. -3*
- 3.5. Periodo Fatt. -4*
- 3.6. Periodo Fatt. -5*
- 3.7. Periodo Fatt. -6*

* Funzionalità disponibile dopo il primo aggiornamento software a cura del distributore.

** Tali informazioni non saranno visualizzate sul display, salvo esplicita richiesta da parte del venditore.

Premendo in successione il pulsante è possibile consultare le seguenti informazioni sul display

3. Lettura Prelievi (per un determinato periodo di fatturazione)		
Se cerchi	Appare sul display	Cosa significa
La lettura dei totalizzatori di energia e relativi alle fasce orarie	LETTURA PRELIEVI	Inizia la serie di informazioni sull'energia e sulla potenza registrate dal contatore.
La lettura dell'energia attiva del periodo di fatturazione	A1 + = 000019 A2 + = 000019 A3 + = 000019	Indica il totale di energia attiva espressa in kWh (chilowattora) registrato dal contatore elettronico, per la fascia oraria di prezzo visualizzata al momento della lettura sul display.
La lettura dell'energia reattiva del periodo di fatturazione	R1 + L= 000019 R2 + L= 000019 R3 + L= 000019	Indica il totale di energia reattiva immessa ed espressa in kvarh (chilo-voltampere reattivo ora) registrata dal contatore elettronico per la fascia oraria di prezzo visualizzata al momento della lettura sul display.
La potenza massima prelevata del periodo di fatturazione	P1 + Max= 001,019 P2 + Max= 001,019 P3 + Max= 001,019	Indica la potenza massima in prelievo espressa in kW (chilowatt) registrata dal contatore elettronico per la fascia oraria di prezzo visualizzata al momento della lettura sul display.
Periodo corrente/ Periodo Fatt. -n - La data - L'ora	Periodo corrente/Periodo Fatt. -n - Data 26/05/2016 - Ora 16:03:04	- È la data corrente (al momento della visualizzazione) o la data di congelamento del singolo periodo di fatturazione espressa in "giorno, mese, anno". - È l'ora corrente (al momento della visualizzazione) o l'ora di congelamento del singolo periodo di fatturazione espressa in "ore, minuti, secondi".
Codice Cliente**	123 456 789	È il numero personale, che identifica il contratto di fornitura nel periodo di fatturazione indicato.
Nome Commerciale del venditore**		
Numero telefonico di contatto del venditore **		

Struttura del Menu di consultazione del contatore

4. LETT. IMMISSIONE (solo per forniture bidirezionali dei produttori)

- 4.1. Periodo Corrente
- 4.2. Periodo Fatt. -1
- 4.3. Periodo Fatt. -2*
- 4.4. Periodo Fatt. -3*
- 4.5. Periodo Fatt. -4*
- 4.6. Periodo Fatt. -5*
- 4.7. Periodo Fatt. -6*

* Funzionalità disponibile dopo il primo aggiornamento software a cura del distributore.

** Tali informazioni non saranno visualizzate sul display, salvo esplicita richiesta da parte del venditore.

Premendo in successione il pulsante è possibile consultare le seguenti informazioni sul display.

4. Lett. Immissione (per un determinato periodo di fatturazione) solo per forniture bidirezionali dei produttori		
Se cerchi	Appare sul display	Cosa significa
La lettura dei totalizzatori di energia immessa. Periodi di fatturazione corrente e precedente	LETT. IMMISSIONE	
La lettura dell'energia attiva immessa del periodo di fatturazione	A1 - = 000019 A2 - = 000019 A3 - = 000019	Indica il totale di energia attiva immessa ed espressa in kWh (chilowattora) registrata dal contatore elettronico per la fascia oraria di prezzo visualizzata al momento della lettura sul display.
La lettura dell'energia reattiva immessa del periodo di fatturazione	R1 -L = 000019 R2 -L = 000019 R3 -L = 000019	Indica il totale di energia reattiva immessa ed espressa in kvarh (chilo-voltampere reattivo ora) registrata dal contatore elettronico per la fascia oraria di prezzo visualizzata al momento della lettura sul display.
La potenza massima immessa del periodo di fatturazione	P 1 - M a x = 0 0 1 , 0 19 P 2 - M a x = 0 0 1 , 0 19 P 3 - M a x = 0 0 1 , 0 19	Indica la potenza massima in immissione espressa in kW (chilowatt) registrata dal contatore elettronico per la fascia oraria di prezzo visualizzata al momento della lettura sul display.
Periodo corrente/ Periodo Fatt. -n - La data - L'ora	Periodo corrente/Periodo Fatt. -n - Data 26/05/2016 - Ora 16:03:04	- È la data corrente (al momento della visualizzazione) o la data di congelamento del singolo periodo di fatturazione espressa in "giorno, mese, anno". - È l'ora corrente (al momento della visualizzazione) o l'ora di congelamento del singolo periodo di fatturazione espressa in "ore, minuti, secondi".
Codice Cliente**	123 456 789	È il numero personale, che identifica il contratto di fornitura nel periodo di fatturazione indicato.
Nome Commerciale del venditore**		
Numero telefonico di contatto del venditore **		

Struttura del Menu di consultazione del contatore

5. LETTURA CURVA A+

5.1. Giorno da 1 a 38, con campione ogni 15 min.

6. LETTURA CURVA R+L

6.1. Giorno da 1 a 38, con campione ogni 15 min.

* Funzionalità disponibile dopo il primo aggiornamento software a cura del distributore.

Premendo in successione il pulsante è possibile consultare le seguenti informazioni sul display.

5. Lettura Curva A+		
Se cerchi	Appare sul display	Cosa significa
Campione*	24:00 00001,042 23:45 00001,042 23:30 00001,042	Per ogni giorno il display consente la visualizzazione dei consumi di energia attiva all'interno di periodi predefiniti uguali tra di loro (15 minuti). Ogni messaggio mostra l'istante di chiusura del periodo (espresso in ore e minuti) e il consumo in kWh (kilowattora).

6. Lettura Curva R+L		
Se cerchi	Appare sul display	Cosa significa
Campione*	24:00 00001,042 23:45 00001,042 23:30 00001,042	Per ogni giorno il display consente la visualizzazione dei consumi di energia reattiva all'interno di periodi predefiniti uguali tra di loro (15 minuti). Ogni messaggio mostra l'istante di chiusura del periodo (espresso in ore e minuti) e il consumo in kvarh (chilo-voltampere reattivo ora).

Struttura del Menu di consultazione del contatore

7. LETTURA CURVA A-

(solo per forniture bidirezionali dei produttori)

- 7.1. Giorno da 1 a 38,
con campione ogni 15 min.

8. LETTURA CURVA R-L

(solo per forniture bidirezionali dei produttori)

- 8.1. Giorno da 1 a 38,
con campione ogni 15 min.

* Funzionalità disponibile dopo il primo aggiornamento software a cura del distributore.

Premendo in successione il pulsante è possibile consultare le seguenti informazioni sul display.

7. Lettura Curva A- solo per forniture bidirezionali dei produttori

Se cerchi	Appare sul display	Cosa significa
Campione*	24:00 00001,042 23:45 00001,042 23:30 00001,042	Per ogni giorno il display consente la visualizzazione dei consumi di energia attiva all'interno di periodi predefiniti uguali tra di loro (15 minuti). Ogni messaggio mostra l'istante di chiusura del periodo (espresso in ore e minuti) e il consumo in kWh (kilowattora).

8. Lettura Curva R-L solo per forniture bidirezionali dei produttori

Se cerchi	Appare sul display	Cosa significa
Campione*	24:00 00001,042 23:45 00001,042 23:30 00001,042	Per ogni giorno il display consente la visualizzazione dei consumi di energia reattiva all'interno di periodi predefiniti uguali tra di loro (15 minuti). Ogni messaggio mostra l'istante di chiusura del periodo (espresso in ore e minuti) e il consumo in kvarh (chilo-voltampere reattivo ora).

Struttura del Menu di consultazione del contatore

9. LETTURA POTENZA

Premendo in successione il pulsante è possibile consultare le seguenti informazioni sul display.

9. Lettura Potenza		
Se cerchi	Appare sul display	Cosa significa
Valore massimo prelevato nel giorno corrente*	Pot. Ass. = 0016,200	Indica il massimo prelievo medio registrato in 15 minuti espresso in kW (chilowatt) registrato dal contatore elettronico nella giornata odierna.
Valore massimo immesso nel giorno corrente*	Pot. Imm. = 0016,200	Indica il massimo prelievo medio registrato in 15 minuti espresso in kW (chilowatt) registrato dal contatore elettronico nella giornata odierna.

NOTA BENE: premendo per più di 2 secondi il pulsante appare la scritta “Simboli e Ver. SW”. In tale modalità, premendo nuovamente il pulsante, a ogni pressione potrà leggere sul display la spiegazione dei diversi simboli in uso e le informazioni relative al software installato nel contatore; le informazioni sul software sono dati tecnici che garantiscono l'autenticità e la conformità alla MID del software installato sul contatore. La modalità di visualizzazione “Simboli e Ver. SW” scompare dopo 15 secondi e si riconfigura la normale visualizzazione dei messaggi.

* Funzionalità disponibile dopo il primo aggiornamento software a cura del distributore.



ULTERIORI SEGNALAZIONI IN CASO DI SUPERO DELLA POTENZA DISPONIBILE

Il contatore elettronico monitora costantemente la potenza assorbita e la confronta con quella disponibile, inviando dei messaggi a display quando la supera. Ad esempio, se, con una potenza contrattuale di 15 kW, la potenza istantanea misurata è compresa tra 16,5 e 20,9 kW, a display saranno mostrati i seguenti messaggi:

- dopo 2 minuti RIDURRE CARICO SUPERO POTENZA (*)
- dopo 92 minuti RISCHIO DISTACCO SUPERO POTENZA (*)

Se il contatore elettronico rileva una diminuzione della potenza istantanea sotto la soglia di 16,5 kW farà scomparire i messaggi di allarme. Se interviene il dispositivo di controllo della fornitura di energia elettrica (“scatta” l’interruttore e l’utenza viene provvisoriamente “staccata”), il valore di potenza istantanea letto sul display non è quello che ha causato l’interruzione della fornitura. Dopo lo stacco, sul display viene evidenziato il messaggio:

- DISTACCO IMPOSTO SUPERO POTENZA (*)

Questo messaggio rimane a display fino a quando l’interruttore non viene riattivato per consentire al cliente di conoscere le cause del distacco provvisorio. Se il valore di potenza istantanea misurata dal contatore elettronico supera i 20,9 kW, i tempi di invio dei messaggi a display sono inferiori:

- dopo circa 1 secondo RIDURRE CARICO SUPERO POTENZA (*)
- dopo 1 minuto RISCHIO DISTACCO SUPERO POTENZA (*)

* Si visualizzerà a display il valore percentuale di assorbimento di potenza maggiore del valore di potenza disponibile con il messaggio PER PIU' DEL XXX% oppure la sola dicitura “su una fase” quando il distacco è avvenuto perché il prelievo di potenza è eccessivamente sbilanciato su una delle tre fasi. .

Il fabbricante, E-distribuzione S.p.A., dichiara che il tipo di apparecchiatura radio - contatore trifase GETIS - è conforme alla direttiva 2014/53/UE.

Il testo completo della dichiarazione di conformità UE è disponibile al seguente indirizzo internet <https://www.aretis.it/smartmeter2G.html> oppure può essere richiesto al seguente indirizzo segnalazioni2G@aretis.it.

Il modulo radio è ad uso esclusivo di Areti S.p.A. che lo utilizza in aggiunta o in sostituzione del modulo di trasmissione principale.

La versione software certificata del contatore è reperibile direttamente tra le informazioni presenti sul display del contatore.

Il modulo radio opera nella banda 169,400 MHz ÷ 169,475 MHz con una potenza di trasmissione minore di 0,5 W.

Conformemente a quanto stabilito dal Decreto del 2 ottobre 2007 del Ministero delle Comunicazioni (GU n.235 del 9.10.2007)

Per ulteriori informazioni potrà rivolgersi al **Numero Verde 800 130336**

